



GUATEMALA

FAMILIA Y DEMOGRAFÍA



FADEP

FAMILIA · DESARROLLO · POBLACION



ÍNDICE

GUATEMALA: FAMILIA Y DEMOGRAFÍA

ÍNDICE

1.	Prólogo.....	04
2.	Introducción.....	05
3.	¿Qué nos dicen los datos demográficos de Guatemala? (Información del Censo 2019)	06
4.	Informe Evolución de la Familia en Iberoamérica, 2019	12
5.	¿Cómo es la familia en Guatemala? Análisis comparativo de datos.....	22
	Conclusión.....	32

Análisis y Redacción: FADEP.

Con la colaboración de Licda. Sofía Domínguez en los análisis de la ENEI.

Diseño y diagramación: Edgar Estrada

1. PRÓLOGO

Agradezco la confianza a FADEP al permitirme hacer este breve comentario a su publicación. Conozco a esta organización desde hace su inicio y he leído los documentos que ha realizado con académicos reconocidos como la Dra. Sophia Aguirre de la Universidad Católica de Washington. FADEP presenta en esta ocasión un documento de análisis de varias encuestas multipropósito del INE y de las cifras preliminares del Censo de Población y Vivienda 2018.

Fiel a su misión, FADEP se aproxima a los datos desde una perspectiva centrada en la familia, en la juventud y los retos para el futuro. FADEP identifica varios procesos de importancia como el envejecimiento de la población. Este tema, que aún no forma parte del debate nacional, presentará retos en áreas laborales, de salud pública y de relaciones interpersonales. Al momento, nuestro país ha visto la importancia de resolver los problemas de salud y educación de la niñez. El tema del envejecimiento poblacional, no solo para Guatemala sino para Latinoamérica, hace evidente la necesidad de preparar los sistemas de salud pública para los problemas de una población ya mayor como son las distintas demencias y enfermedades degenerativas. FADEP advierte que hasta el momento el cuidado de los adultos mayores ha sido principalmente una función de la familia

inmediata. Sin embargo, los cambios de patrones poblacionales sugieren que esta responsabilidad recaerá sobre un menor número de jóvenes que posiblemente tendrán que abandonar o reducir su participación en el mercado de trabajo para cumplir con esta labor.

En cuanto a la edad de la población, FADEP resalta que si bien Guatemala, con un promedio de edad de 27 años aún es un país joven. El país se encuentra a tiempo para aprovechar el llamado bono demográfico, período único en la historia de una sociedad en que hay más personas en edad de trabajar que personas dependientes, pero el proceso tiene sus claroscuros. Conforme avanza el proceso de envejecimiento de la población, el número de personas que fallecen empieza a ser mayor que el de las personas que nacen. Este proceso que ya ocurre en algunos países del hemisferio como Uruguay, conlleva la necesidad de mantener a una población de edad mayor sin la esperanza de las contribuciones de una población joven trabajadora que pueda mantener el sistema a largo plazo.

En una perspectiva regional, FADEP muestra que los procesos observados en Guatemala son comunes a todos los países de Latinoamérica. Esto nos permite observar las condiciones que se vivirán en el futuro de Guatemala al compararse con otros

países como México, Brasil y Uruguay.

Al caracterizar a la familia guatemalteca, se enfatiza la reducción de la fecundidad, los efectos de la migración y sus consecuencias inmediatas en la reducción progresiva del número de personas por hogar. Combi-

nado con la caracterización del equipamiento de la vivienda y la escolaridad de los padres de familia, se evidencia que si bien han habido mejoras en los últimos años, la situación sigue siendo bastante difícil para la familia promedio.

Lcda. Raquel Zelaya

2. INTRODUCCIÓN

El deber ser de la familia, es el espacio, núcleo y comunidad en la cual el ser humano tiene la oportunidad de nacer, crecer y florecer adecuadamente. Si bien es cierto que no existe tal cosa como la familia perfecta, aquellos hombres y mujeres que deciden emprender el camino de formar una familia deben comprender la gran responsabilidad que esto conlleva. Formar una familia no es cualquier cosa, y es que el impacto que esta primera comunidad ejerce sobre la persona es la base fundamental para la dinámica que se vivirá en la sociedad.

La familia es, por ende, la base de la sociedad. Y de la misma manera tiene relación directa con la demografía de cada nación, influyendo en el estado y distribución de la

población humana. El objetivo de la presente publicación es esbozar a través de datos y análisis la situación actual de la familia y la demografía guatemalteca, así como presentar algunas conclusiones relacionadas con esto.

Es importante prestar atención a las dinámicas poblacionales y demográficas que se están desarrollando en los países vecinos, así como planificar una estrategia para poder contrarrestar los efectos nocivos de una sociedad que no valora ni fortalece la entidad familiar. Así como la familia es el pilar fundamental de toda sociedad, la persona es el centro y fin de cada familia. Por esta razón es imperante prestar atención tanto al fortalecimiento del capital humano, como al del capital familia.

3. ¿QUÉ NOS DICEN LOS DATOS DEMOGRÁFICOS DE GUATEMALA?

INFORMACIÓN DEL CENSO NACIONAL 2018

“El valor y relevancia de los datos presentados recae en identificar las oportunidades de la población guatemalteca, así como los retos a asumir como país” (FADEP, 2019)

El XI Censo Nacional de Población y VII Censo Nacional de Vivienda de Guatemala llevado a cabo por el Instituto Nacional de Estadística en el año 2018, refleja la realidad demográfica del país y revela tendencias sociales que han determinado la actualidad de los guatemaltecos. Su relevancia recae en la generación de información estadística veraz acerca de la población de Guatemala en sus caracterís-

ticas sociales, económicas y demográficas; la cual es imprescindible para la elaboración de programas y proyectos de desarrollo nacionales, así como para la toma de decisiones políticas y sociales en el país. Además, la determinación de características de las familias guatemaltecas, permite la evaluación de las condiciones generales de vida y los requerimientos o necesidades de los hogares para garantizarles oportunidades de desarrollo.

Características de la población guatemalteca

La **población total**¹ estimada de Guatemala en el 2018 es de **14 millones 901 mil 286 habitantes**; la cual creció un 1.8% desde el último Censo Nacional de Población

realizado en el año 2002 (tasa de crecimiento intercensal 2002-2019), cuando se contabilizaban 11 millones 237 mil personas dentro del territorio nacional.

¹El INE presentó este dato como “preliminar” pues las bases de datos que se liberaron no incluían los ajustes. Para junio 2020, no se ha presentado otro dato oficial

El dato de la población total guatemalteca ha sido cuestionado desde la publicación de los resultados del Censo Nacional por preverse un mayor número de habitantes en el país. Sin embargo, el reducido crecimiento poblacional en los últimos años, puede deberse a una tendencia de disminución de la tasa de fertilidad y aumento de migraciones internacionales.

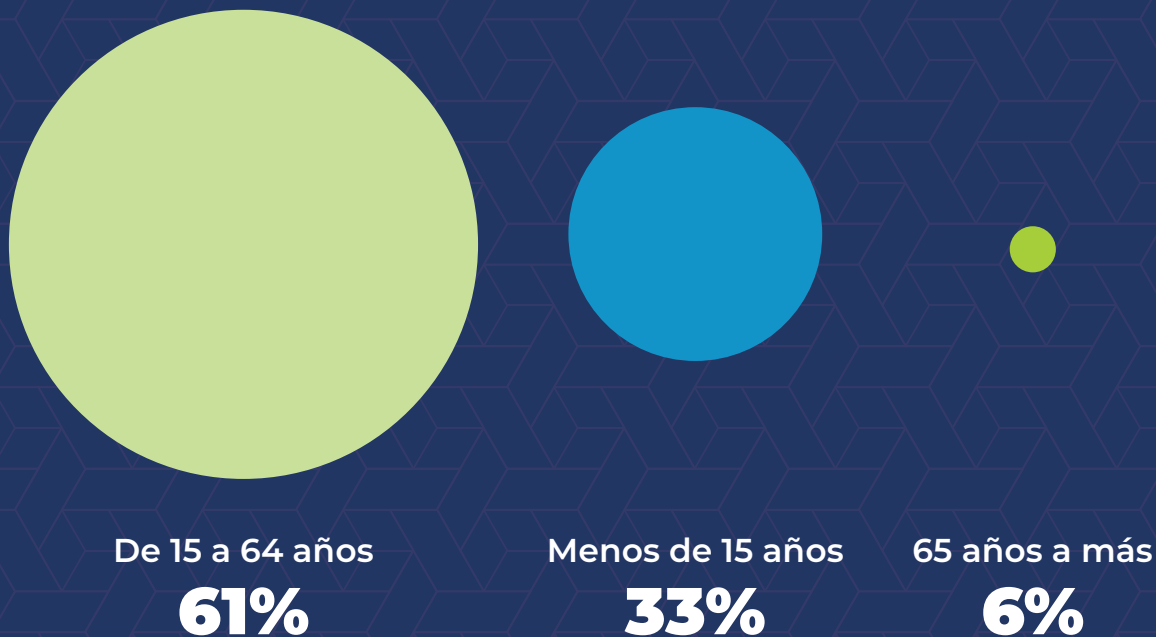
Se considera que la población guatemalteca es joven: el 61% se encuentra en el rango de edad entre 15 y 64 años, el 33.4% es menor de 15 años y el restante 5.6% representa a la minoritaria población mayor de 65 años. La edad promedio en Guatemala es de 26.48 años.

Sin embargo, el proceso de envejecimiento poblacional ha avanzado, relacionado al declive de la tasa de fertilidad (promedio de

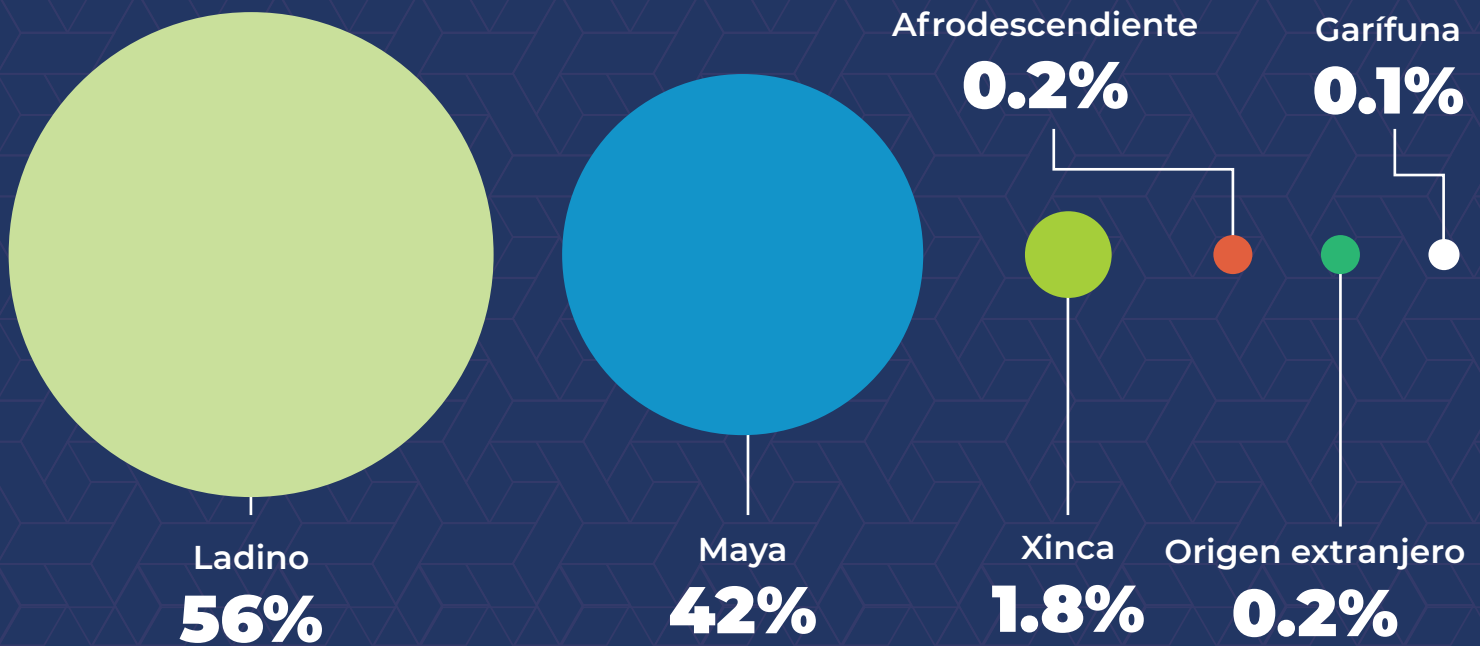
hijos por cada mujer) y al aumento paulatino de la longevidad en el país.

Guatemala presenta un significativo “Bono demográfico”, lo que significa que la población en edad productiva (61% de la población), supera a la población económicamente dependiente (39% de la población), la cual es menor de 15 años o mayor de 65 años.

EDADES DE LA POBLACIÓN GUATEMALTECA



ETNIAS DE LA POBLACIÓN GUATEMALTECA



Guatemala es un **país multiétnico y pluricultural**: el grupo mayoritario es el ladino, el cual representa el 56% de la población; 41.7% se auto identifica dentro de la etnia Maya; 1.8% pertenece a la etnia Xinka; un 0.1% a la etnia Garífuna; 0.2% es afrodscendiente y 0.2% es de origen extranjero.

Según reveló el Censo Nacional, en promedio, **la familia guatemalteca está conformada por 4.5 personas**. El 75.7% conviven en su entorno familiar con un hombre como jefe de hogar y el restante, 24.3%, con una mujer.

Las familias guatemaltecas presentan variaciones en la composición del hogar; el 98.94% de la población guatemalteca tiene algún parentesco con el jefe del hogar en el que convive; mientras que el 0.76% no lo tiene. La convivencia en el hogar con personas externas a la familia se observa de manera más común en los departamentos

de Guatemala, Escuintla, Quetzaltenango, San Marcos, Huehuetenango y Alta Verapaz.

Para el grupo de población de 15 años y más el porcentaje de alfabetismo a nivel nacional fue de 80.8% en el 2018, lo que indica un **19.1% de analfabetismo**. Sin embargo, si se analiza el dato por grupos de edad, el resultado es alentador porque el alfabetismo es más alto entre la población joven: en las personas de 15-24 años de edad el alfabetismo es de 94.6% mientras que en el grupo de edad de 65 años a más, únicamente el 49.1% declaró que sabe leer y escribir.

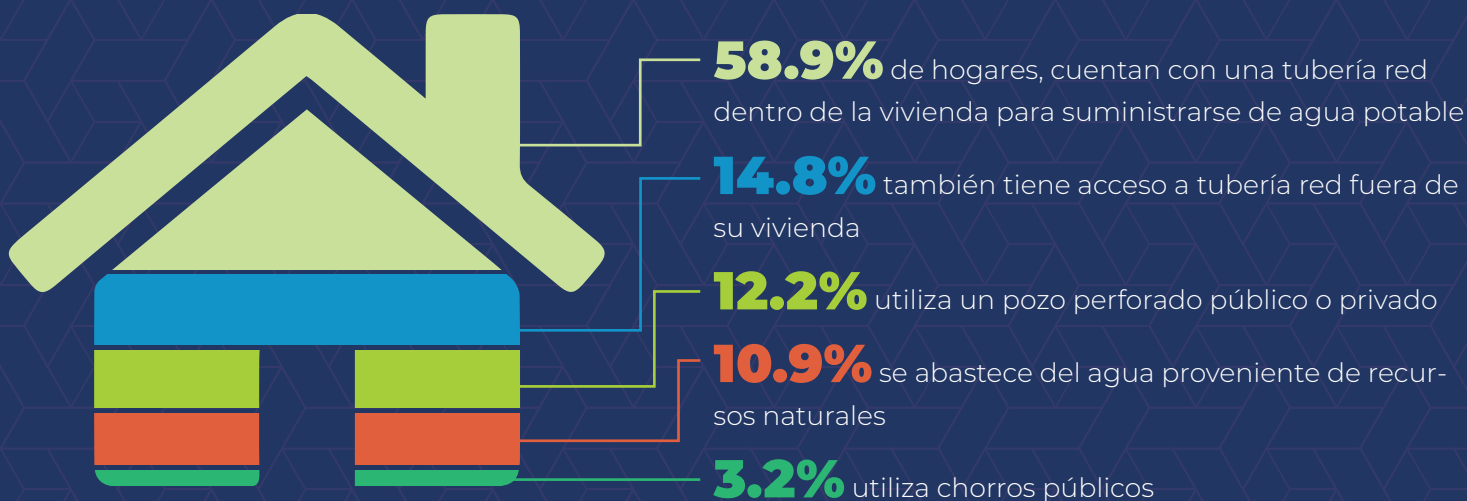
El Censo Nacional 2018 además, reveló que 43,752 guatemaltecos reside en viviendas colectivas o se encuentra en situación de calle; el departamento de Guatemala presenta la mayoría de esta población, procedido por Escuintla y Quetzaltenango.

Características de las viviendas guatemaltecas

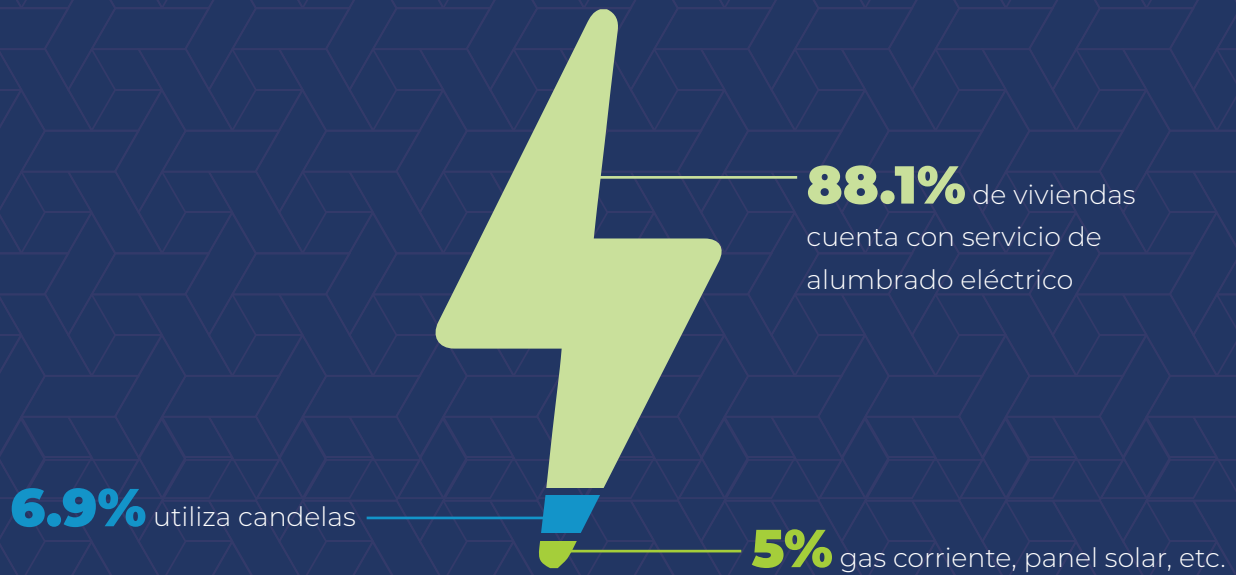
La caracterización de los hogares guatemaltecos varía, además, en el acceso y modernización de servicios básicos en la vivienda. Los datos retratan la realidad de los hogares guatemaltecos en los que no se tiene acceso a servicios básicos de luz, agua potable, servicios sanitarios, etc. reflejando la precariedad en la que vive gran

parte de la población. La carencia de servicios domésticos básicos así como las condiciones precarias familiares y la falta de oportunidades de desarrollo para los guatemaltecos son factores relacionados que dificultan la superación económica, educativa, social, etc. de muchas familias guatemaltecas.

Las condiciones vulnerables y precarias en las que viven los guatemaltecos en situación de calle indican **carencias más allá que una vivienda digna para un sector vulnerable de la población**, pues se enfrentan a una pobreza extrema, falta de acceso a servicios básicos (salud, educación, servicios sanitarios, etc.) discriminación, estigmatización social y propensión a delinquir. Es necesario reconocer la dignidad humana de las personas en situación de indigencia para priorizar la garantía y respeto de los Derechos Humanos de todos los guatemaltecos, considerando tanto las dimensiones sociales como las causas estructurales de la indigencia en el país.



SOBRE LA FUENTE DE ENERGÍA EN LOS HOGARES



SOBRE EL TIPO DE SERVICIO SANITARIO



SOBRE LA FORMA DE COCINAR EN LOS HOGARES



Un mayoritario **54.4%** de hogares utiliza leña

43.7% gas propano

Solamente un **1.1%** cocina con electricidad

0.8% utiliza gas corriente, carbón, entre otros

SOBRE LA FORMA DE EXTRACCIÓN DE RESIDUOS DOMÉSTICOS

La mayoría de hogares, un **42.8%**, quema su basura y desperdicios

41.9% cuenta con un servicio de extracción de basura municipal o privada



4.3% se deshace de la basura en cualquier lugar

3.5% la entierra

El Censo Nacional facilitó la identificación de desafíos en la sociedad que deben ser enfrentados para garantizar un desarrollo integral para todos los guatemaltecos.

4. RESUMEN DEL INFORME EVOLUCIÓN DE LA FAMILIA EN IBEROAMÉRICA, 2019

El “Informe Evolución de la Familia en Iberoamérica², 2019” es una publicación del Instituto de Política Familiar de España (IPF), quien, en colaboración con FADEP y otras entidades, se dio a la tarea de recopilar y presentar datos importantes relacionados con el desarrollo de las naciones de la región, a través de un diagnóstico de la estructura familiar de cada país.

El Informe arroja conclusiones críticas y desafiantes para las sociedades latinoamericanas, donde, aunque la familia sigue siendo un pilar fundamental, existe una crisis palpable alrededor de la misma. Según la información que presenta el documento, existen tres amenazas que enfrenta la región actualmente, en materia de perspectiva de familia:

1. Se está produciendo una **caída vertiginosa del índice de fecundidad**, que ya está por debajo del reemplazo generacio-

nal. De forma significativa, se subraya que 1 de cada 3 países de la región ya padece este problema.

2. La transformación de la pirámide poblacional, con cada vez menos población joven y mayor número de ancianos. Hace más de 20 años, el 40% de los iberoamericanos tenían menos de 15 años. El dato ha caído hasta el 25%. Además, el 8% de la población es mayor de 65 años, lo que supone 50 millones de personas.

3. La estructura social latinoamericana está seriamente afectada por una **modificación significativa de los patrones de nupcialidad**: caen los matrimonios y el número de hijos, mientras las parejas de hecho o unidas están al alza.

A continuación se presenta una selección de datos relevantes, que reflejan el estado actual de los países latinoamericanos, especialmente Guatemala.

² El informe original se refiere a la región de “Iberoamérica” como aquella conformada por un conjunto de países que tienen en común haber sido en el pasado colonias de España y Portugal. En este documento nos referiremos a tal como región como “Latinoamérica” o “América Latina”.

Evolución de la Natalidad y Hogares

Todos los países de Latinoamérica han tenido un **descenso de su índice de fecundidad** en los últimos 40 años. Nicaragua, Honduras, México, El Salvador y Guatemala son los países que han tenido el mayor descenso de natalidad. El índice de fecundidad en Latinoamérica (2.04) está ya por debajo del nivel de reemplazo generacional (2.1). Además, también está alejado de la media mundial (2.42 hijos/mujer, según el Banco Mundial). Latinoamérica tiene un índice de fecundidad más elevado que EEUU y Rusia (1.76), así como de la UE (1.59).

Los hogares se han vuelto más pequeños:

Se está produciendo un descenso en el número de miembros por hogar de los países latinoamericanos (3.6 miembros por

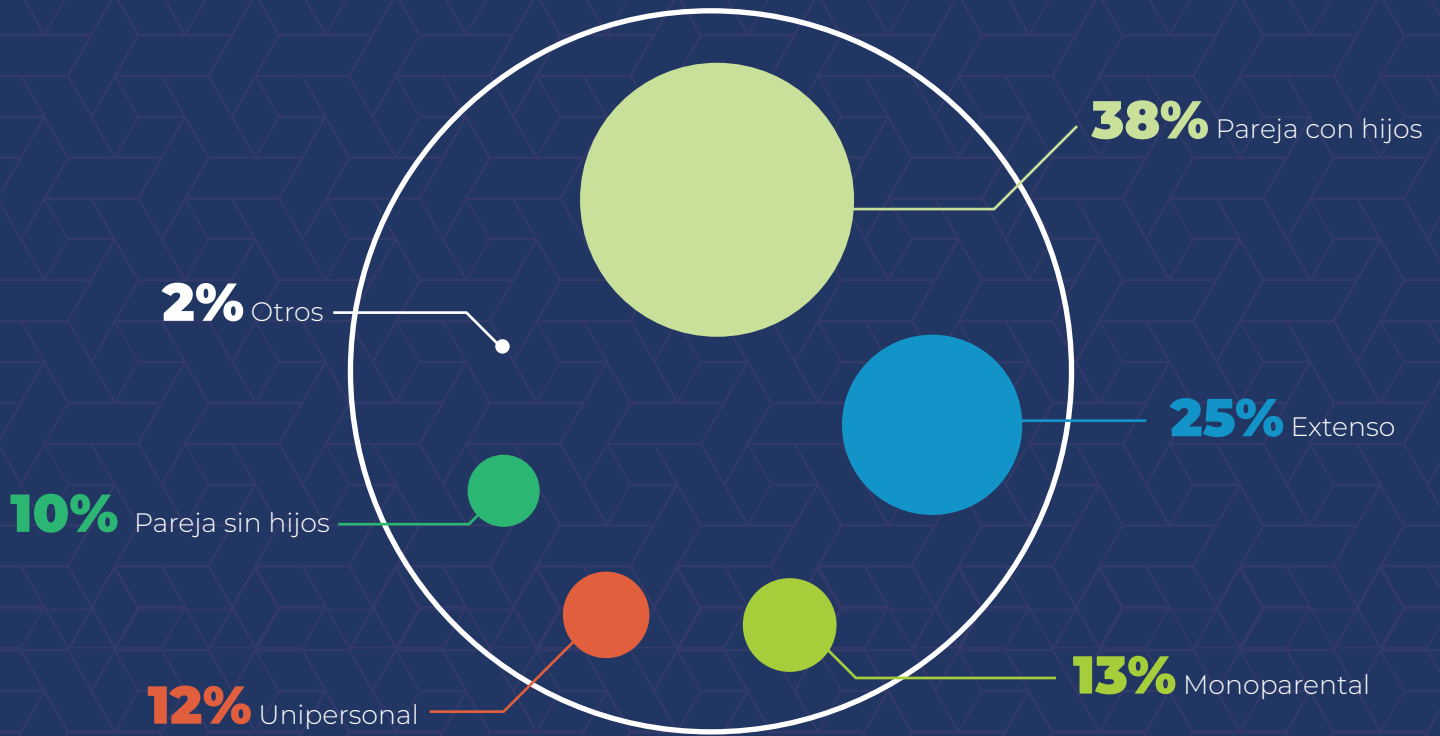
hogar). En apenas 20 años los hogares latinoamericanos se han reducido en casi 1 miembro por hogar pasando de 4.4 miembros en 1997 a 3.6 miembros en 2017. El caso específico de Guatemala se abordará en la siguiente sección.

Los hogares formados por parejas con hijos siguen siendo los más frecuentes en Latinoamérica: 4 de cada 10 hogares (38%). Solamente 1 de cada 10 hogares lo conforman hogares de parejas sin hijos. Por otra parte, se está produciendo un aumento de los hogares monoparentales, de los unipersonales y de los hogares sin hijos. El número de hogares unipersonales se ha duplicado desde 1997 y, en la actualidad, 12% es unipersonal.

Uno de cada tres países latinoamericanos ya tiene el índice de fecundidad por debajo del nivel de reemplazo generacional.

A menos natalidad, hogares más pequeños. En apenas 20 años en Iberoamérica se ha pasado de 4.4 miembros por hogar en 1997 a 3.6 en 2017. Uruguay es el país con peor tasa, con 2.8 personas por hogar.

DISTRIBUCIÓN DE HOGARES POR NÚMERO DE PERSONAS EN % LATINOAMÉRICA, 2017



DISTRIBUCIÓN HOGARES POR TIPO DE HOGAR EN % LATINOAMÉRICA, 1997 VRS 2017



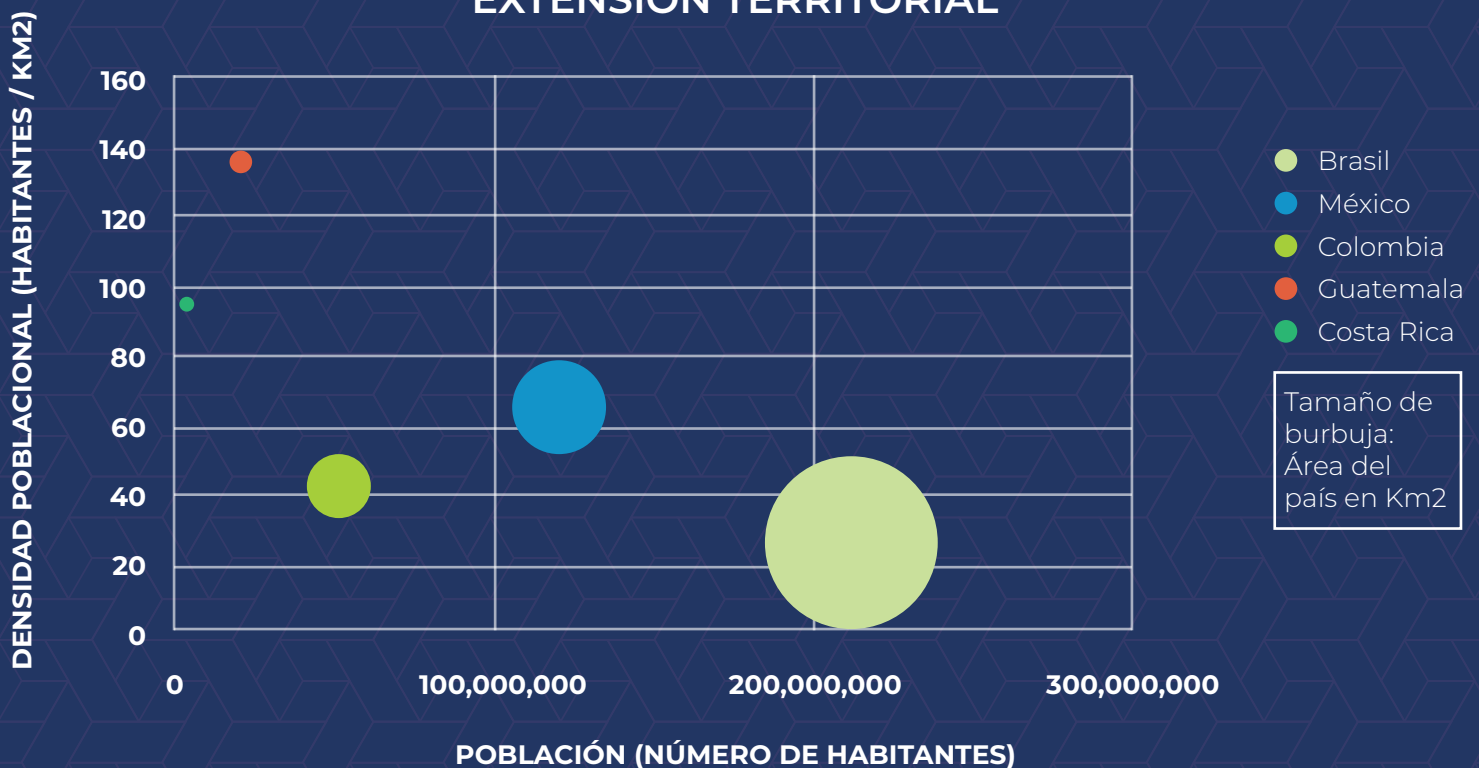
Evolución de la Población

Existe una gran disparidad poblacional entre los distintos países de Latinoamérica. Brasil y México tienen una población conjunta de 338.4 millones de personas, representando el 53.5% del total de la población de Latinoamérica. Costa Rica, Panamá y Uruguay tienen tan solo una población conjunta de 12.4 millones de personas, representando el 1,9% del total de la población de América Latina. En este

contexto, Guatemala, con aproximadamente 14,901,286 habitantes, y un área de 108,889 km², tiene una densidad poblacional de 137 habitantes por Km²; bastante alta en comparación con la densidad poblacional de Brasil (25 habitantes por Km²), México (64 habitantes por Km²) y Colombia (42 habitantes por Km²) – países con mayor población³.

En la región aún nacen más personas de las que mueren, sin embargo ya hay países, como Cuba y Uruguay, donde actualmente se celebran más entierros que nacimientos.

POBLACIÓN PAÍSES EN LATINOAMÉRICA VRS EXTENSIÓN TERRITORIAL



³ INDEXMUNDI: <https://www.indexmundi.com/>

América Latina es una **región de emigrantes**: 17 de los 20 países tienen migración neta negativa, esto es, la emigración supera a la inmigración. Costa Rica y Chile son los únicos países de Latinoamérica en donde la migración neta es positiva. Cada año más de 600.000 personas emigran de la región. México es, con diferencia, el país

de con el mayor flujo migratorio negativo: casi 230.000 personas en el 2017. Este dato es relevante, por el impacto negativo que tiene la migración en el núcleo familiar. La familia emigra buscando mejorar su nivel y calidad de vida, aunque esto en muchas ocasiones implica fragmentación entre los miembros.

La migración afecta a la familia de diversas formas. Si se ve únicamente por el lado de las remesas, el impacto es positivo en cuanto que las condiciones económicas de la familia mejoran. Sin embargo, cuando un miembro de la familia emigra (normalmente el padre) la consecuencia directa es la desintegración familiar, y el aumento de la vulnerabilidad de la mujer y los niños que conforman ese hogar. Esta desintegración familiar afecta principalmente a los hijos que pierden los beneficios de crecer en una familia integrada.

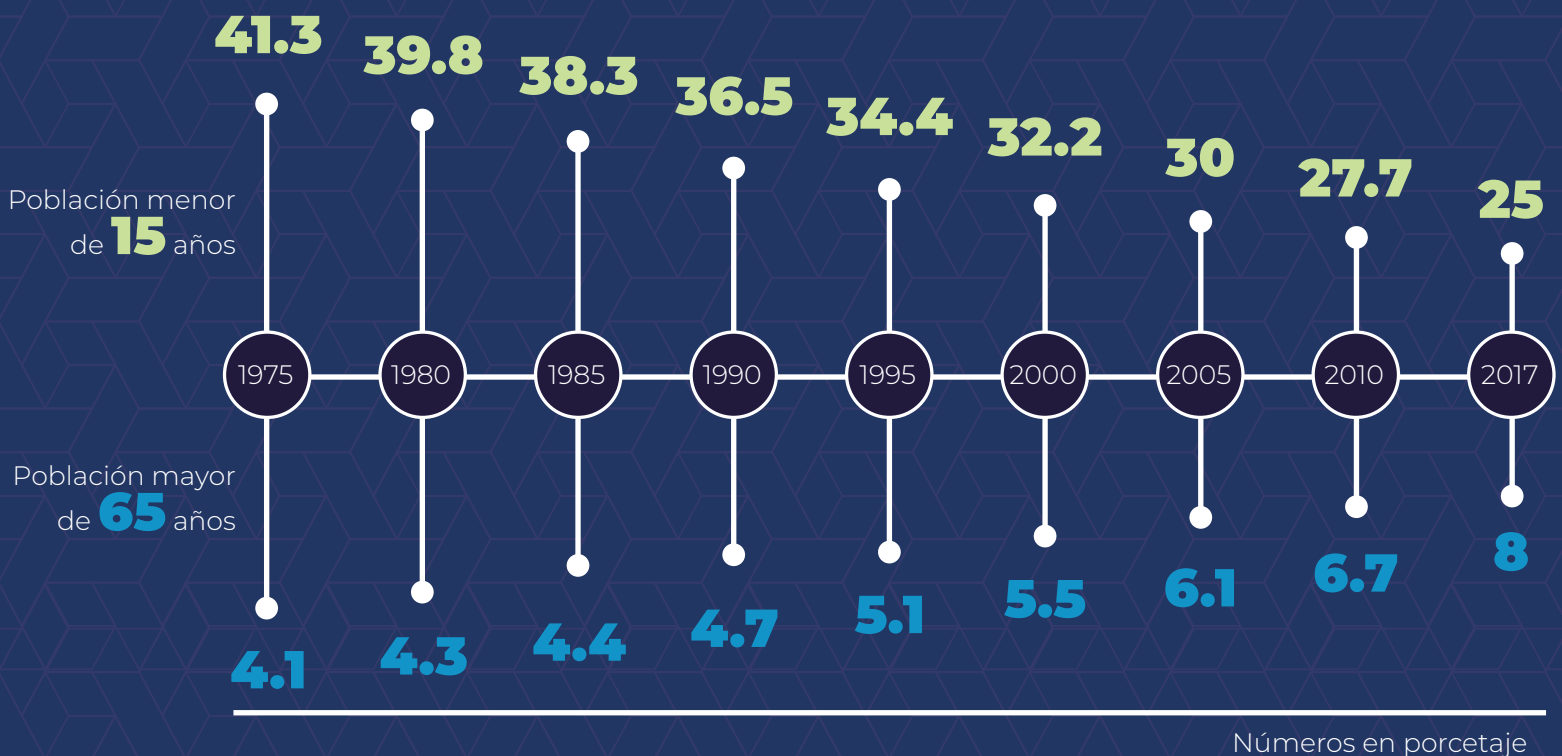
Latinoamérica está perdiendo juventud

En la actualidad 1 de cada 4 latinoamericanos (el 25% de la población) es menor de 15 años mientras que en 1975 la proporción era de 40%.

Otro dato relevante de la región latinoamericana es su **población mayor creciente**: 1 de cada 12 personas de la región (el 8% de

la población) es mayor de 65 años, superando ya los 50 millones de personas. Uruguay y Cuba son los países con mayor proporción de personas mayores: 1 de cada 7 personas. Honduras, Guatemala y Haití son los países de América Latina con menor proporción de personas mayores: 1 de cada 20 personas.

EVOLUCIÓN DE LA POBLACIÓN MAYOR DE 65 AÑOS Y MENOR DE 15 AÑOS EN %

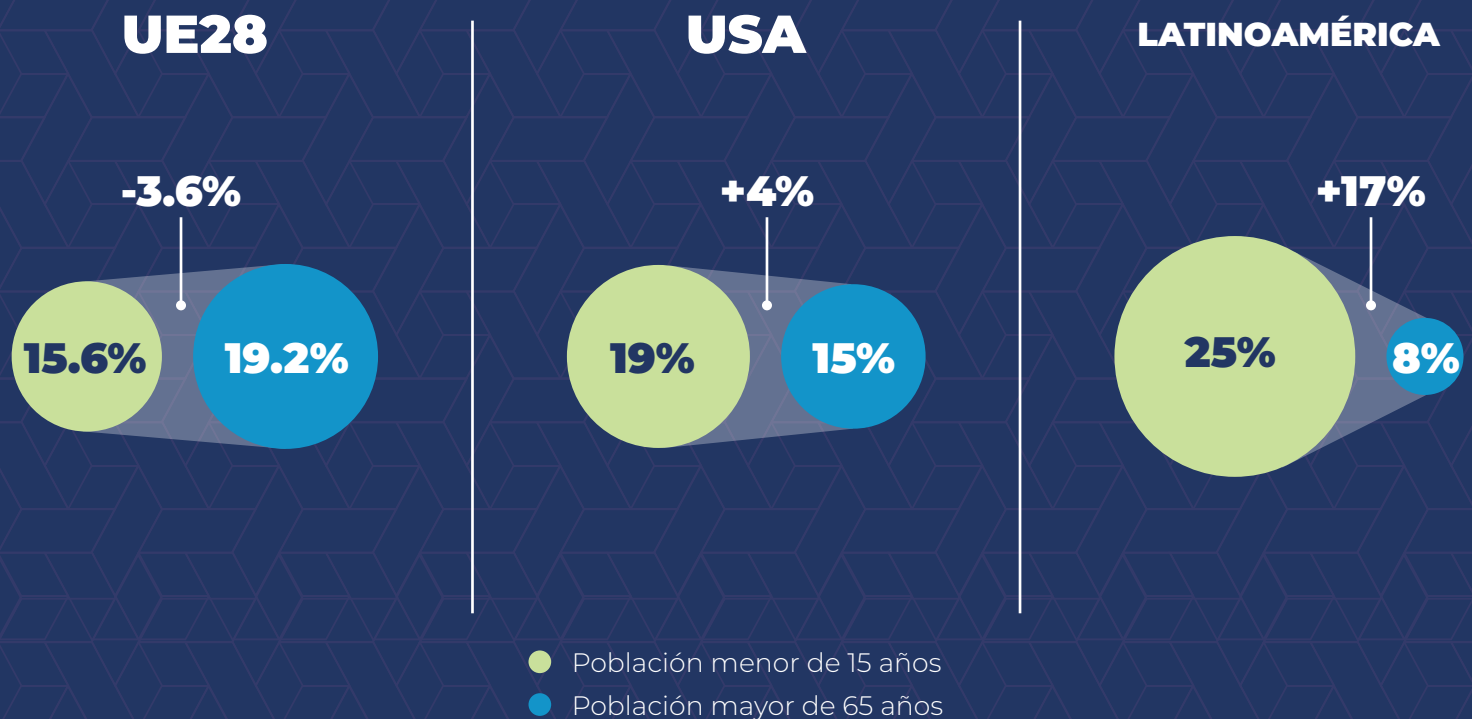


Latinoamérica es todavía muy joven con respecto a otras regiones, aun con la pérdida de juventud

Mientras la población juvenil es de casi 158 millones de personas (25%), las personas mayores de 65 años superan los 50.5 millones de personas (8%). Según los datos del informe, América Latina tiene una pobla-

ción juvenil muy superior a la de EEUU o la UE. La Unión Europea, al contrario que Latinoamérica, tiene una población de 65 años (19.2%) mayor que su población juvenil (15.6%).

POBLACIÓN MAYOR DE 65 AÑOS Y MENOR DE 15 SOBRE POBLACIÓN TOTAL EN %



La **esperanza de vida** en los últimos 40 años (1975-2017) **ha crecido continuamente** en América Latina: 12.8 años en los hombres y 13.7 años en las mujeres. Para el 2017 superó los 75.7 años en forma global, aunque si se analiza por separado para hombres y mujeres, la misma se situaba en 72.6 años para los hombres y 78.9 años para las mujeres.

Al analizar la esperanza de vida en cada país de se encuentran variaciones; todos los países, a excepción de Bolivia y Haití, tienen una esperanza de vida mayor que la media mundial (72.2 años); la de Guatemala se

reporta en 73.7 años. Costa Rica, Cuba y Chile son los países con mayor esperanza de vida (80 años).

La caída de la natalidad y el aumento de la esperanza de vida han provocado el aumento de la edad media de la población en América Latina. **La edad media poblacional sigue siendo muy joven:** Apenas ha alcanzado los 29 años aunque con un incremento de 10 años desde 1975 y continuará creciendo en los próximos años.

ESPERANZA DE VIDA EN LATINOAMÉRICA



Las cantidades son promedios en años

La pirámide poblacional se está transformando debido al descenso de la población juvenil y al incremento de la población mayor. Mientras en 1975 la población mayor de 65 años era mínima (4%), en 2016

casi se duplica (el 7.7% de la población) y, además, aparece ya la población de mayores de 80 años, dando lugar a lo que hoy en día se categoriza como la *cuarta edad*.

En 2050 la pirámide poblacional latinoamericana habrá sufrido una transformación sin precedentes

El índice de fecundidad será de apenas 1,9 hijos/mujer. La esperanza de vida será de 82 años y la edad media de población alcanzará los 40.8 años. La cuarta edad (mayores de 80 años) será una realidad consolidada: más de 44 millones (el 6% de la población). Tan solo 1 de cada 6 personas

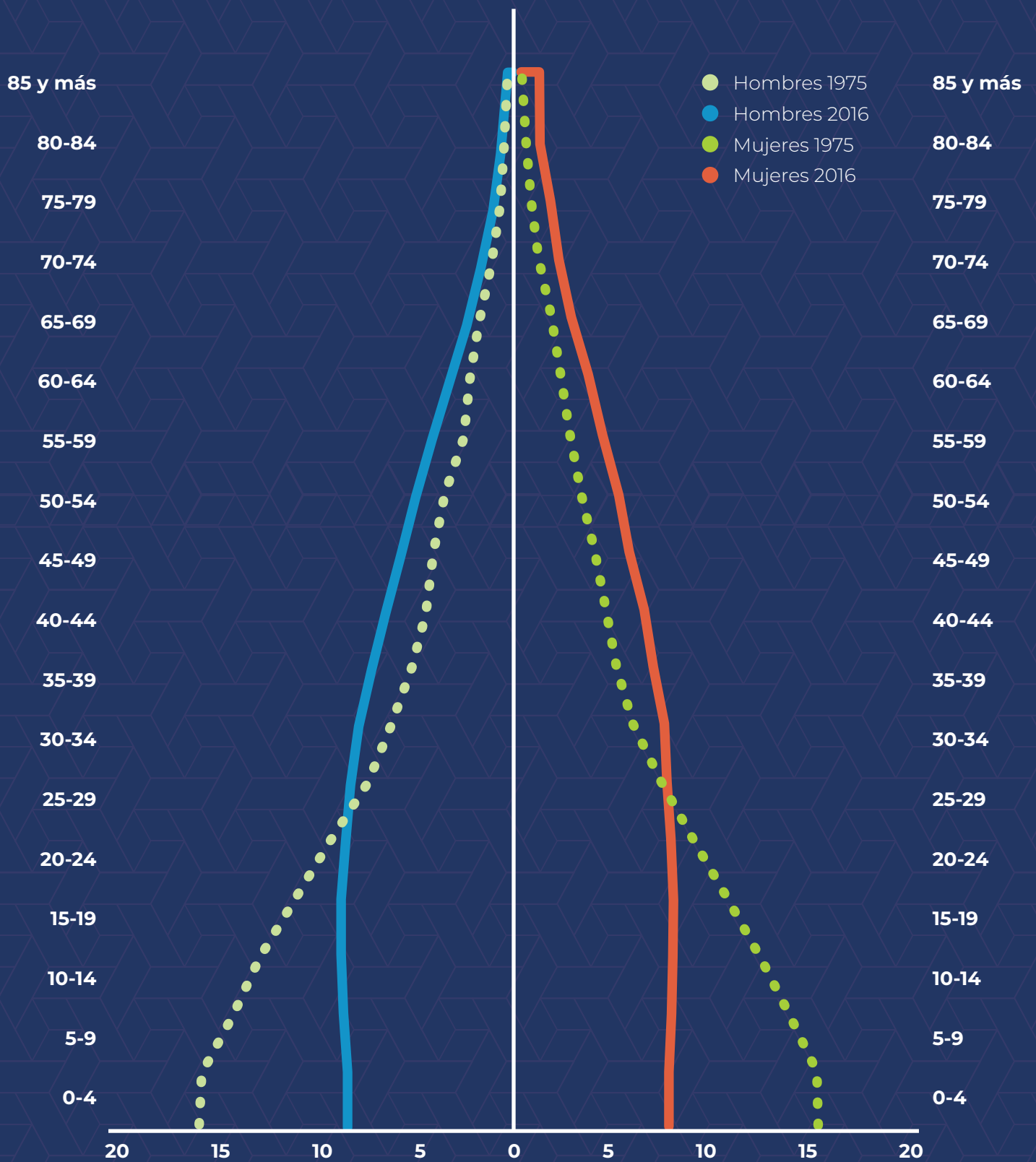
será menor de 15 años (136.9 millones, es decir, el 17.6%); 1 de cada 5 personas será mayor de 65 años (150.9 millones, es decir 19.1% de la población). La población mayor de 80 años será ya del 5.8% (44.8 millones de personas).

“... en América Latina y el Caribe el proceso de envejecimiento poblacional adquiere características diferenciales respecto de las que ha asumido en otras regiones del mundo —en particular en el continente europeo—, dado que se producirá de manera más rápida y más intensa... La región deberá prepararse para esta nueva realidad que conlleva desafíos a nivel de estructura y composición de su población desde el punto de vista demográfico, pero que también trae consigo nuevos aspectos económicos, políticos y sociales que suponen enormes cambios desde la perspectiva intergeneracional.” *CEPAL, Proceso de en Uruguay y sus desafíos*”

Las proyecciones poblacionales predicen que para el 2050 tan solo el 17.6% será menor de 15 años (136,9 millones); El 19,1% de la población será mayor de 65 años

(150,9 millones); y la población mayor de 80 años será ya del 5,8% (44,8 millones de personas).

POBLACIÓN EN LATINOAMÉRICA, 1975 - 2016 (POR SEXO Y EDAD)



Fuente: Instituto de Política Familiar (IPF) a partir de datos de CEPAL

5. ¿CÓMO ES LA FAMILIA GUATEMALTECA? ANÁLISIS COMPARATIVO DE DATOS

La siguiente sección presenta una compilación de datos para la descripción de los hogares guatemaltecos. Los datos provienen principalmente de la Encuesta Nacional de Condiciones de Vida (ENCOVI)

de los años 2000, 2006, 2011 y 2014. Para el conteo de hogares se utilizó la Encuesta Nacional de Empleo e Ingresos (ENEI) ya que esta se lleva a cabo con mayor frecuencia permitiendo tener mayor cantidad de datos para establecer una secuencia.

Caracterización de los hogares guatemaltecos

Según la Encuesta Nacional de Empleo e Ingresos realizada periódicamente por el INE, en noviembre 2017 existían 3.78 millones de hogares en Guatemala, 1.52 millones más que en mayo del año 2002. Esto significa **un incremento de 67% en la cantidad de hogares**. Paralelamente, según lo reportó el Censo 2018, la población aumen-

tó 1.8% del 2002 al 2018; lo que representa un aumento mínimo. Esto indica que **la cantidad de miembros por hogar ha disminuido**, es decir que las familias se están haciendo más pequeñas: la cantidad de miembros por hogar pasó de 5.31 en el 2002 a 4.47 en el 2017.

PERSONAS / HOGAR



En Guatemala, **el jefe de hogar suele ser hombre**: el Censo 2018 reporta un 75.7% de hogares con jefatura masculina. Según la ENCOVI 2014, en el área rural 84% de los hogares estaban encabezados por un

hombre mientras que en el área urbana los hogares de jefatura masculina representan un 74% (dato que ha disminuido levemente pues para el año 2000 era 77%).

En el área urbana, la cantidad de hogares encabezados por una mujer han aumentado: para el 2014, 3 de cada 10 hogares eran encabezados por una mujer.

El **promedio de miembros por hogar es mayor en el área rural** que en el área urbana. En ambas áreas se ha notado una disminución en la cantidad de miembros por hogar pasando, del 2000 al 2014, de

5.66 a 5.28 en el área rural y de 4.67 a 4.35 en el área urbana. Estos datos concuerdan con los resultados publicados en el censo 2018 que reportó que, en promedio, la familia guatemalteca tiene 4.5 miembros.

Como ocurre a nivel Latinoamericano, en Guatemala las mujeres tienen en la actualidad menos hijos y ello ha impactado en la cantidad de miembros que constituyen un hogar.



El tamaño del hogar varía poco según la región geográfica, siendo los hogares más pequeños los de la región metropolitana y los de mayor cantidad de miembros

los de la región norte. En todas las regiones se observa una tendencia de disminución en la cantidad de miembros por hogar.

MIEMBROS DEL HOGAR SEGÚN ÁREA GEOGRÁFICA

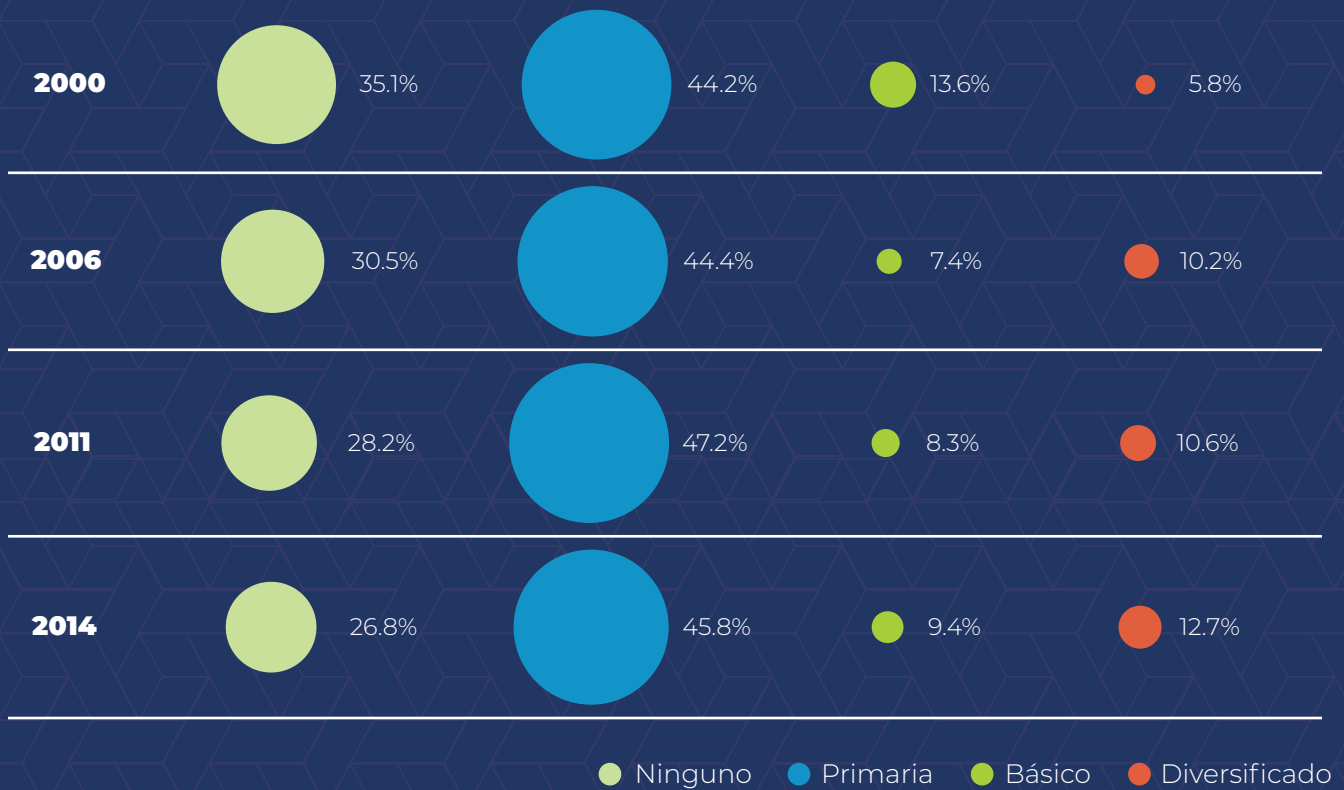


Escolaridad de los hogares guatemaltecos

En Guatemala hay una gran área de oportunidad en aumentar los años de escolaridad de la población pues la gran **mayoría de jefes de hogar tienen un nivel máximo de educación alcanzada de**

primaria. Destaca positivamente el aumento en el corto plazo de los hogares encabezados por quienes han estudiado un diversificado.

DISTRIBUCIÓN DE HOGARES POR NIVEL EDUCATIVO DEL JEFE DE HOGAR



La **cantidad de miembros por hogar tiene una correlación negativa con los años de estudio del jefe del hogar:** es mayor en los hogares donde el jefe de hogar no tiene educación, y disminuye conforme aumentan los años de estudio

alcanzados. Una tendencia que coincide para todos los niveles de estudio es la disminución en la cantidad de miembros por hogar lo cual confirma que la familia en Guatemala es cada vez más pequeña.

En la medida que los guatemaltecos tengan acceso a más años de educación tendrán más oportunidad de obtener un mejor empleo y generar más riqueza. Además, de manera general, si los jóvenes alcanzan la educación secundaria y universitaria, se atrasará la edad a la cual tienen el primer hijo y el tamaño de la familia disminuirá.

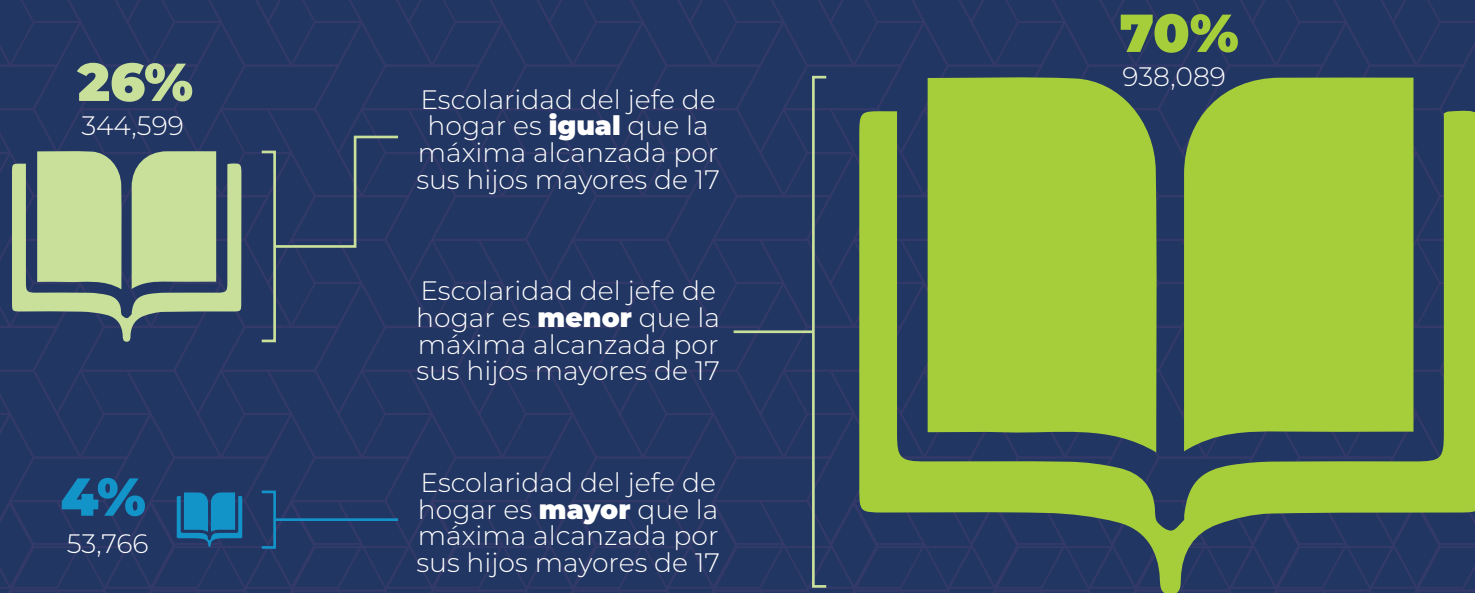
MIEMBROS POR HOGAR SEGÚN NIVEL EDUCATIVO DEL JEFE DE HOGAR



Un dato positivo es que, para el año 2014, en la mayoría de hogares guatemaltecos que tienen hijos mayores de edad, **los hijos**

han superado la escolaridad del padre, lo cual nos hace pensar en un futuro más prometedor.

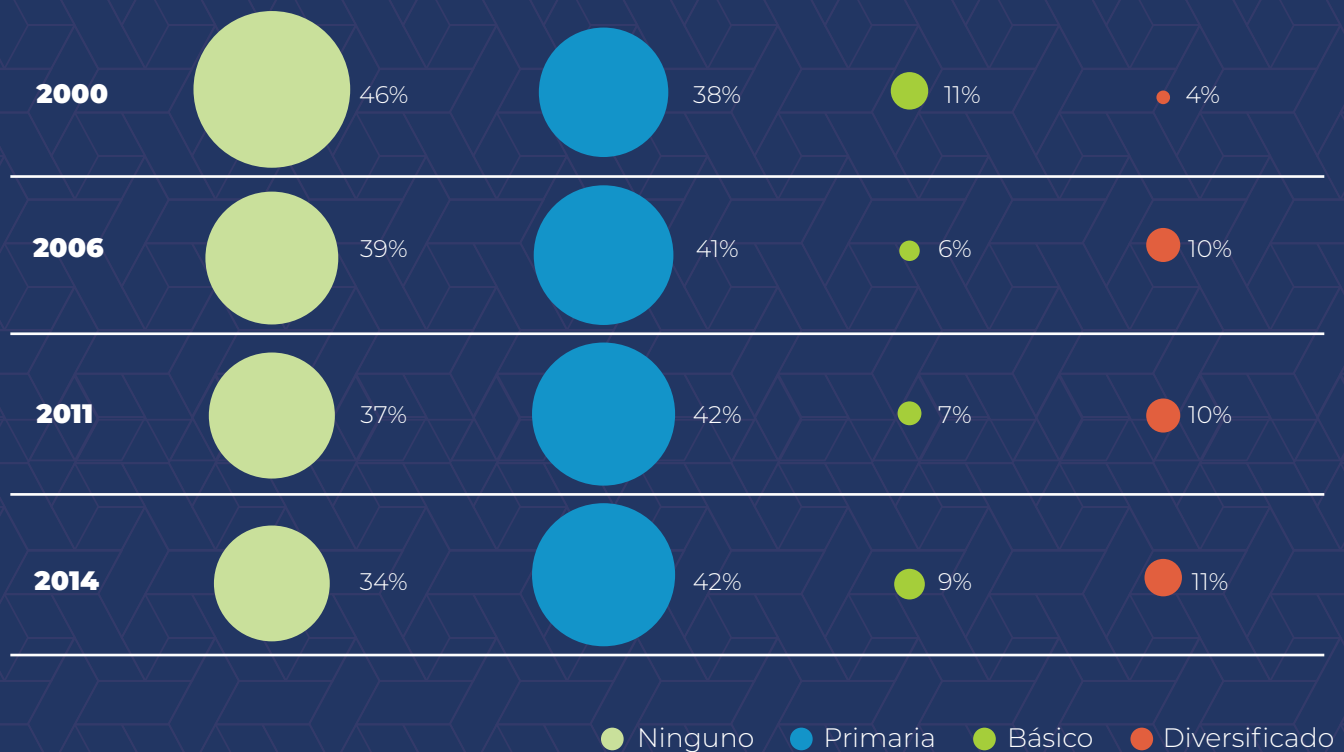
COMPARACIÓN ESCOLARIDAD DEL JEFE DE HOGAR CON SUS HIJOS MAYORES DE 17 AÑOS



Otro aspecto positivo es que la **educación del cónyuge del jefe de hogar**, aunque

sigue siendo muy baja, también ha aumentado en los últimos años.

DISTRIBUCIÓN DE HOGARES POR NIVEL EDUCATIVO DEL CÓNYUGUE



Dado que el jefe de hogar es normalmente hombre, al hablar del cónyuge se hace referencia principalmente a la mujer, y en este caso vemos a una mujer cada vez más escolarizada.

La gráfica muestra que los cónyuges que no tienen ningún nivel de educación han pasado de ser el 46% en el año 2000 a 34% en el 2014. En ese mismo período aumenta la proporción de cónyuges con educación primaria (38% a 42%) y con estudios diversificados (4% a 11%)

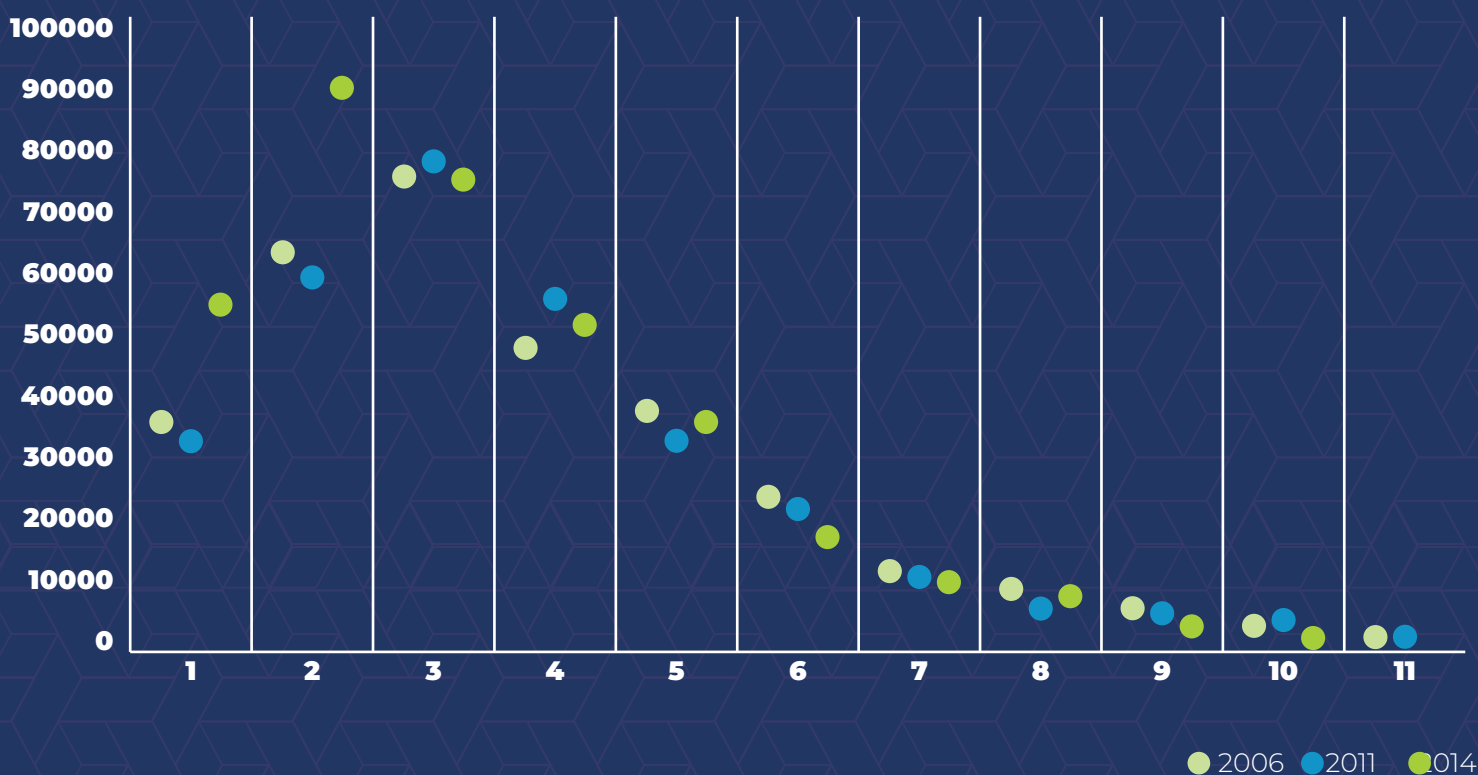
Hasta ahora hemos analizado la cantidad de miembros por hogar y, según como está diseñada la ENCOVI, un hogar abarca a todos los que en una vivienda cocinan sus alimentos en conjunto. Esto no necesariamente es igual a una familia nuclear (papá, mamá, hijos) pues en el caso de Guatemala puede significar, no solo la familia extendida (abuelos, primos, tíos) sino incluso más de una familia que comparten techo y comida. Ahora pasaremos a analizar únicamente la cantidad de hijos por jefe de

hogar, lo que permitirá tener una idea más clara de la composición de la familia guatemalteca.

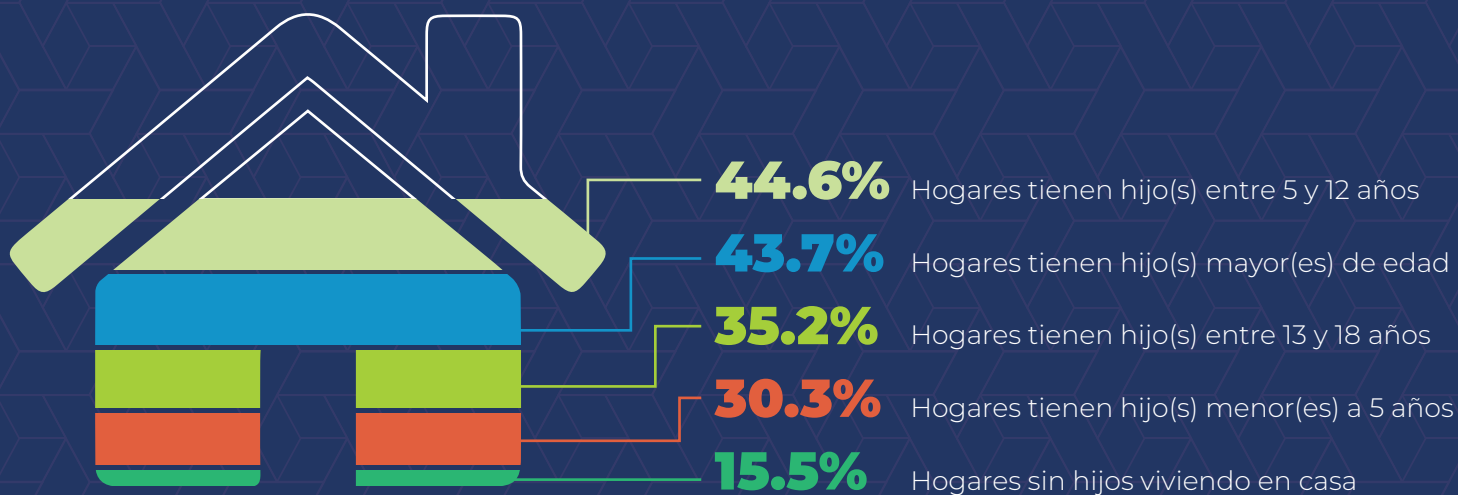
Hay una percepción generalizada de que las familias guatemaltecas son numerosas, pero los datos nos muestran que, aunque existen familias numerosas, la **mayoría de hogares guatemaltecos tienen 2 ó 3 hijos**. Resalta que en el 2014 los hogares de un solo hijo y de dos hijos aumentaron significativamente.

Esto evidencia la disminución del tamaño de la familia guatemalteca y corrobora la caída de la tasa de fertilidad.

DISTRIBUCIÓN DE HOGARES POR NÚMERO DE HIJOS



PORCENTAJE DE HOGARES CON HIJOS VIVIENDO EN EL HOGAR POR GRUPO DE EDAD



El 44.6% de los hogares guatemaltecos tiene por lo menos un hijo entre los 5 y los 12 años. El 30.3% tiene por lo menos un hijo menor de 5 años y solamente el 15.5% de los hogares no tiene hijos viviendo en casa. De esto se desprende la importancia de proveer educación y salud a la infancia.

Los estudios científicos han demostrado que **la estructura del hogar es bastante influyente en el desarrollo integral de los hijos** y lo ideal son los hogares conformado por papá y mamá presentes, con buena relación de pareja y comprometidos con la educación de los hijos⁴.

Al pensar en los hogares con jefe de hogar soltero lo más probable es pensar que se trata de madres solteras. Es importante que se mejore la educación de los jóvenes en afectividad y sexualidad para retrasar el inicio de la actividad sexual y procurar enmarcar las relaciones sexuales dentro del ámbito de matrimonio, de manera que los hijos nazcan en un ambiente familiar, con un padre y una madre.

CANTIDAD DE HIJOS VIVIENDO EN CASA POR ESTRUCTURA FAMILIAR



⁴ “Estructuras de familia y bienestar de niños y adultos”, del Dr. Fernando Pliego (México); “For Richer, For Poorer”, del Institute for Family Studies (EE.UU.); y “Family Structure Studies”, de Dr. Mark Regnerus (EE.UU.), son algunos estudios que presentan este tipo de evidencia.

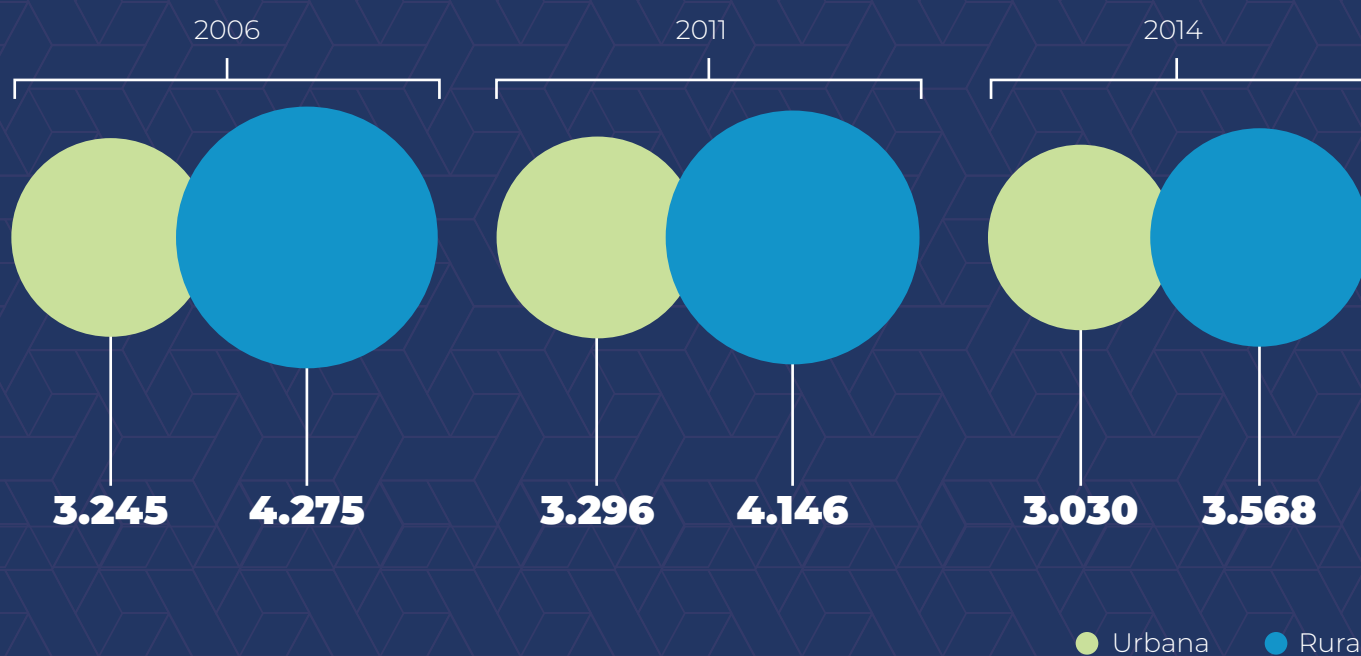
Analizando la cantidad de hijos por Estructura Familiar se observa una disminución generalizada en el tiempo. Llama la atención el dato más elevado en la cantidad de hijos de los hogares con jefe de hogar viudo y esto probablemente se debe a que son hogares de mayor edad, que ya terminaron de tener hijos y que se formaron cuando la tasa de fertilidad era más alta.

Destacan los hogares con jefe de hogar soltero que tienen en promedio dos hijos y que no reportan tanta disminución al compararlos con el resto de estructuras familia-

res.

La cantidad de hijos por hogar es menor en el área urbana. Resalta la disminución en la cantidad de hijos vivos que reporta el jefe de hogar en el área rural: una diferencia de 0.7 hijos en un lapso de 8 años. En general se observa la misma tendencia de disminución que en la gráfica de miembros por hogar aunque en este caso el descenso es más fuerte, lo que confirman que la reducción del tamaño del hogar viene principalmente dado porque la pareja tiene menos hijos y no solo porque menos miembros de la familia extendida viven en el hogar.

PROMEDIO DE HIJOS DE JEFE DEL HOGAR



Es importante que el país no busque la disminución de la cantidad de hijos por familia como un fin, sino que esta venga como consecuencia de la mejora de otros

factores que conllevan una mayor generación de riqueza y consecuentemente más desarrollo.

COMENTARIO A LA RELACIÓN ENTRE LA CANTIDAD DE HIJOS Y EL NIVEL DE DESARROLLO DE UN PAÍS

Al observar los datos demográficos de los países más desarrollados se encuentra que las familias suelen ser de pocos hijos y por ello al ver los datos anteriores pudiera pensarse, erróneamente, que la disminución del tamaño de la familia guatemalteca es algo positivo. Sin embargo, eso no es necesariamente así (*Ver Determinantes del crecimiento económico, población y familia: Caso Guatemala. Maria Sophia Aguirre, página 61*).

En los países con mayor desarrollo, las familias tienen menos hijos como consecuencia de varios factores, por ejemplo: postergar la edad a la cual tienen el primer hijo, más años de estudio (principalmente de la mujer) y mejores oportunidades de trabajo para la mujer, entre otros. Así pues, la cantidad de hijos es una consecuencia de otros factores que llevan al desarrollo (*ver Female education and its impact on fertility, IZA World of Labor 2016; y Female education and childbearing: A closer look at the data, Banco Mundial 2015*).

En el caso de Guatemala, por el contrario, la disminución del tamaño de la familia no ha venido acompañada de una mayor generación de riqueza y de un mayor desarrollo de la mujer. Aunque quizá hay más años de estudio, el nivel sigue siendo muy bajo (el dato de analfabetismo de la mujer está 7 puntos porcentuales por debajo del de los hombres -78.3% vs. 85%), la edad a la cual tienen el primer hijo sigue siendo temprana (según el INE la edad de la mujer que prevalece al nacer su primer hijo es entre 20 -24 años, seguida de 18-19 años. El Censo 2018 reportó que 15.1% de las mujeres entre 15-19 años tenían al menos 1 hijo) y los puestos laborales ocupados por mujeres siguen siendo, en muchos casos, de carácter informal y bajo salario (según la ENEI2019 el ingreso promedio de las mujeres es 15% menos que el de los hombres, Q.2083.00 y Q.2438.00 respectivamente, la tasa de subempleo visible es más alta para las mujeres, 11.3% vs. 8.4% y la tasa de desempleo abierto es también ligeramente superior para las mujeres, 3.5% vs. 2%). En resumen, no hay evidencia de grandes avances en el desarrollo, riqueza y bienestar de la mujer guatemalteca que acompañen el descenso de la tasa de fertilidad.

Así, la disminución en el número de hijos en Guatemala viene impulsada por un mayor uso de métodos anticonceptivos (según UNFPA “Estado de la Población Mundial 2019” el porcentaje de demanda satisfecha con métodos modernos en mujeres de 15 a 49 años, ha pasado de 44% en 1994 a 69% en 2019) acompañado de la idea de que entre menos hijos, más riqueza.

En el corto plazo sí se cumple esta afirmación pues efectivamente la familia tiene menos hijos que alimentar y sacar adelante... pero Guatemala puede estar “incubando” un problema más serio a largo plazo: el envejecimiento poblacional.

El envejecimiento poblacional es un fenómeno que muchos países afrontan actualmente porque su pirámide poblacional se ha invertido, es decir que hay mayor proporción de personas en la tercera y cuarta edad en relación con la población joven en edad de trabajar. ¿Y es esto un problema? Pues todo depende de que tan preparado está el país para enfrentar el desafío; y en el caso de Guatemala que gran parte de su población trabaja en el sistema informal (70.2% según la ENEI 2019), que no cuenta con un sistema de jubilación y seguridad social que funcione, el desafío se convierte en un problema que impacta directamente a la unidad familiar.

En Guatemala la familia es quien cumple la función de cuidar a los mayores y en la medida que la familia tiene menos hijos, se afecta negativamente a la población económicamente activa y la posibilidad de brindar a los mayores un cuidado adecuado se vuelve más difícil.

Conclusión

El objetivo de esta publicación es, al igual que la misión de FADEP, poder dotar de información y datos puntuales respecto a la familia, el desarrollo y la población guatemalteca. Esto con la finalidad que puedan servir como insumos y base para la creación de políticas públicas y programas de desarrollo a nivel nacional.

Creemos firmemente que la familia es el pilar fundamental de toda sociedad, y que la persona es el centro y fin de cada familia.

Por tal razón, esperamos que este documento sirva como herramienta y evidencia para fortalecer y mejorar el trabajo del sector público, así como un punto de partida para incrementar y fortalecer las alianzas público-privadas en pro del bienestar de la sociedad.

Guatemala afronta un gran reto de fortalecer y mejorar el capital humano, y aún más el capital familia.

ÍNDICE DE GRÁFICAS

1.	Edades de la población guatemalteca	07
2.	Etnias de la población guatemalteca	08
3.	Características de las viviendas guatemaltecas.....	09
4.	Sobre la fuente de energía en los hogares.....	10
5.	Sobre el tipo de servicio sanitario	10
6.	Sobre la forma de cocinar en los hogares.....	11
7.	Sobre la forma de extracción de residuos domésticos.....	11
8.	Distribución de hogares por número de personas en % Latinoamérica, 2017	14
9.	Distribución de hogares por tipo de hogar en %..... Latinoamérica, 1997 vrs 2017.....	14
10.	Población países en Latinoamérica vrs extensión territorial.....	15
11.	Evolución de la población mayor de 65 años y menos de 15 años en %.....	17
12.	Población mayor de 65 años y menor de 15 sobre población total en %.....	18
13.	Esperanza de vida en Latinoamérica	19
14.	Gráfica pendiente	21
15.	Caracterización de los hogares guatemaltecos, personas / hogar.....	22
16.	Caracterización de los hogares guatemaltecos, miembros por hogar.....	23
17.	Caracterización de los hogares guatemaltecos, miembros del hogar según área geográfica	24
18.	Distribución de hogares por nivel educativo del jefe de hogar	25
19.	Miembros por hogar según nivel educativo del jefe de hogar	26
20.	Comparación escolaridad del jefe de hogar con sus hijos mayores de 17 años.....	26
21.	Distribución de hogares por nivel educativo del cónyuge	27
22.	Distribución de hogares por número de hijos	28
23.	Porcentaje de hogares con hijos viviendo en el hogar por grupo de edad	28
24.	Cantidad de hijos viviendo en casa por estructura familiar.....	29
25.	Promedio de hijos de jefe del hogar.....	30





FADEP

FAMILIA · DESARROLLO · POBLACION



GUATEMALA
FAMILIA Y DEMOGRAFÍA

